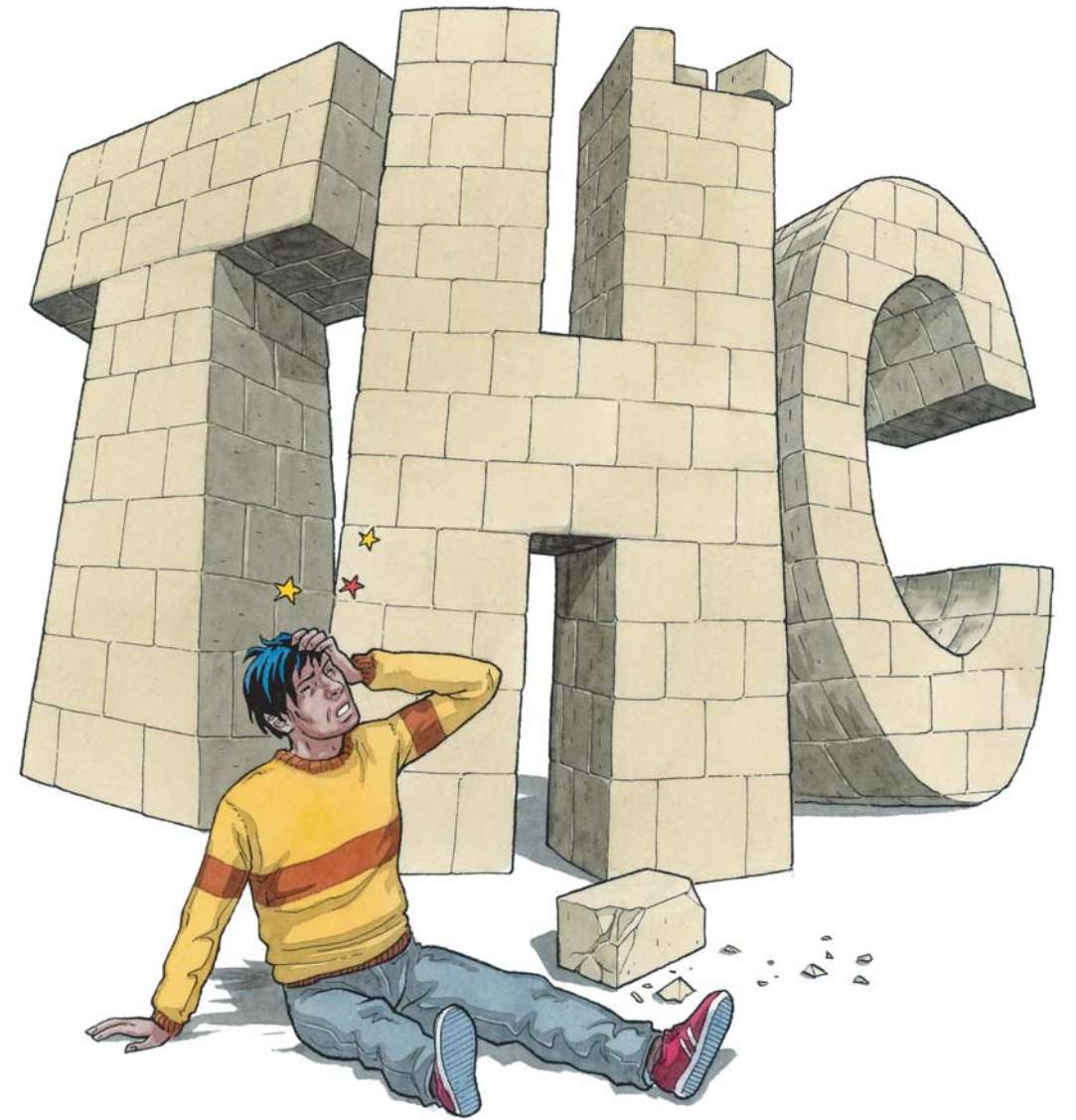


CANNABIS ET PSYCHOSE



© Programme TIPP
DP-CHUV
Service de Psychiatrie Générale
Section «E.Minkowski»

Programme TIPP - Section «E.Minkowski»

CANNABIS ET PSYCHOSE



Auteurs:

Gérard Villarejo
Alessandra Solida
Jean-Philippe Altermat
Sylvie Baud
Philippe Conus

Illustrations:

Sébastien Perroud

Graphisme:

www.mographic.ch

Publié en 2006 par:

© Programme TIPP
(Traitement et Intervention Précoce
dans les troubles Psychotiques)
DP-CHUV
Service de Psychiatrie Générale
Section «E.Minkowski»

Clinique de Cery
1008 Prilly

L

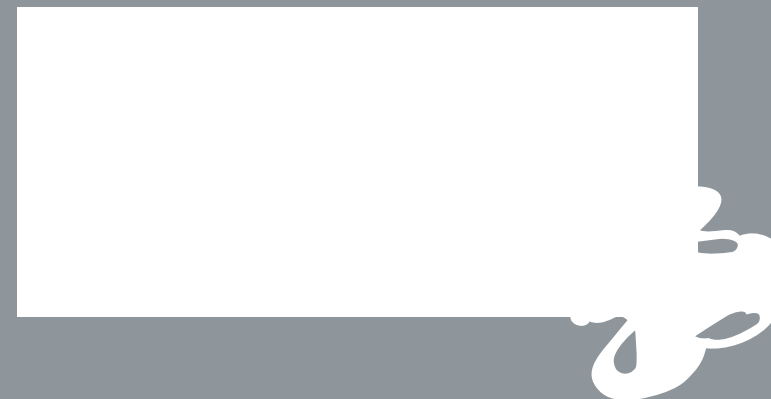
Le terme psychose est utilisé pour décrire un ensemble de maladies qui touchent l'esprit, et qui ont pour conséquence une perte du contact avec la réalité. Elle touche environ 1% de la population et apparaît en général au début de l'âge adulte. N'importe qui peut être atteint de psychose, mais comme toutes les maladies, elle peut être traitée.

Les manifestations les plus courantes sont la survenue de pensées ou de comportements désorganisés, d'idées inhabituelles ou étranges, ou de voix que seule la personne peut entendre. La personne peut en plus manquer d'énergie, ne plus faire d'activité et se replier sur elle-même.

Le cannabis augmente les symptômes de la maladie et la souffrance de la personne.

Parlez-en à votre infirmier ou médecin référent. Ils peuvent vous apporter plus de précision sur les effets du cannabis et faire avec vous un bilan individualisé sur l'impact du cannabis sur votre vie. Vous pouvez également discuter avec eux des traitements existants et ils peuvent vous aiguiller vers ceux-ci.

TÉLÉPHONES UTILES (à définir avec votre référent):



J'AI FAIT UN « BAD-TRIP » AVEC UN JOINT. C'ÉTAIT HORRIBLE.

(Luc, 21 ans)

J

« J'avais très chaud. Mon cœur s'est mis à battre. Je n'arrivais plus à trouver mon équilibre et j'étais sans force. Mon corps ne m'appartenait plus. Je me sentais très mal. Je croyais que j'allais mourir. Puis j'ai vomi. Rien ne présageait ce "bad-trip", ni la qualité du produit, ni les circonstances. J'ai vraiment eu très peur. »

Luc a vécu un « bad-trip ». Il s'agit d'une intoxication au cannabis. Il se manifeste par un malaise physique et psychique important. Certaines personnes peuvent même perdre connaissance. On peut aussi se sentir très angoissé et avoir des hallucinations. Les personnes souffrant de psychoses peuvent vivre encore plus mal cet épisode, car elles sont vulnérables et sujettes à des crises ressemblant au « bad-trip ».



S'il vous arrive de faire un « bad-trip » et que vous êtes seul, ne pas paniquer. Si vous le pouvez, ouvrez la fenêtre, allongez-vous, respirez profondément et attendez que cela passe. Si vous êtes avec quelqu'un qui se sent mal, il faut essayer de l'allonger dans un endroit calme et si possible aéré. Restez à côté de lui mais sans le faire parler à tout prix. S'il vomit, installez-le sur le côté. En cas de perte de connaissance, il est urgent d'appeler l'ambulance au 144.

**APRÈS AVOIR FUMÉ DE LA BEUM,
J'AI L'IMPRESSION QUE TOUT LE
MONDE ME CRITIQUE OU PARLE DE MOI.
PARFOIS J'ENTENDS DES VOIX OU J'AI
DES VISIONS.**



Il est bien connu que l'intoxication aiguë de cannabis peut provoquer un état psychotique aigu, similaire à la «schizophrénie», avec «paranoïa», hallucinations (voix, visions) et sentiment de malveillance et d'angoisse.

Chez certaines personnes plus sensibles à cette substance, un état psychotique peut se développer et perdurer dans le temps, surtout si la consommation est quotidienne et importante.

Chez les personnes qui souffrent déjà de psychose, le cannabis aggrave les symptômes et peut provoquer de nouvelles rechutes de la maladie, avec des conséquences souvent négatives pour la personne (hospitalisations, augmentation de la médication, arrêt ou difficultés dans les activités, dans les études, etc.)

DEPUIS QUE JE FUME DE LA MARIJUANA, JE N'AI PLUS D'ÉNERGIE.



P

Perte d'énergie, baisse de motivation, lassitude sont parmi les effets possibles de la consommation régulière de cannabis. Les médecins appellent ça le « syndrome de perte de la motivation ».

Les personnes touchées par ce phénomène, souvent jeunes, sont pénalisées dans leurs études ou leurs projets professionnels, en raison de troubles de concentration, d'attention et de perte de l'élan à vouloir réaliser ses objectifs.

Pour ceux qui souffrent déjà d'une psychose, cet effet du cannabis complique les choses : la maladie est souvent associée à une perte de la motivation et de l'énergie, qui peut être augmentée par la consommation de cannabis.



GRÂCE AU CANNABIS, JE SUIS PLUS CONCENTRÉ ET PLUS CRÉATIF.



Grâce au cerveau et à ses fonctions (pensées, mémoire, émotion, attention), l'être humain peut créer de la poésie, de la musique, de la peinture et inventer. Le THC agit sur ce cerveau en diminuant ses capacités. La mémoire est moins bonne, la pensée peut se désorganiser et se ralentir. Les jeunes fumeurs de cannabis ont d'ailleurs plus de difficultés dans leurs études.

Lors de crises psychotiques, les perceptions sont perturbées. Le cannabis va augmenter cette désorganisation du cerveau. La personne peut croire alors que ses actes sont d'une valeur particulièrement brillantes et hors normes. Malheureusement avec du recul, la personne risque d'être déçue de ce qu'elle pensait être si bien au moment de l'effet du cannabis.

ON NE PEUT PAS ÊTRE ACCRO AU CANNABIS. (Bob, 19 ans)



A

«Au début, avec un joint, je planais. Maintenant, je dois en fumer plusieurs et ça ne me fait même plus autant rire. Parfois, je dois fumer avant d'aller au lit car sinon je n'arrive plus à dormir.»

La consommation de THC peut amener à une dépendance psychique et physique. Son arrêt induit un syndrome d'abstinence souvent méconnu avec anxiété, tremblement et irritabilité. De ce fait, il est préférable d'être aidé pour arrêter sa consommation.

LE CANNABIS C'EST NATUREL, ALORS C'EST BON POUR LE CORPS.



Le Cannabis ou Chanvre est une plante utile. Elle est employée pour la création de textile, de papier, d'aliments, d'huile pour l'essence, pour des médicaments contre la douleur (les avis sur ces effets sont controversés), de peinture et bien d'autres choses.

Toutes les utilisations de cette plante ne sont pas forcément saines. Elle est considérée comme une drogue nocive pour l'organisme. Déjà en 175 après Jésus-Christ, un médecin écrivait que le cannabis avait « la vertu de blesser le cerveau quand on en prend trop ». C'est le THC (tétrahydrocannabinol) qui provoque les effets sur le cerveau. Il cause une perte de la concentration, de la motivation, des troubles de la mémoire et du sommeil. Il

peut provoquer aussi des vomissements, des vertiges. Il favorise la dépression et aggrave les troubles psychiatriques comme la schizophrénie, surtout chez les jeunes consommateurs.

Si l'on regarde la concentration du THC dans l'herbe, on peut remarquer qu'elle est 10 fois supérieure à la concentration de la plante fumée dans les années 1970. Cette augmentation n'est pas naturelle, mais due à la manipulation de l'homme.

La nature nous donne bien d'autres exemples de produits dangereux pour le corps humain. Il suffit pour cela de prendre un bon bain de lave volcanique avec un verre de soufre à la main pour s'en rendre compte.

LE CANNABIS, C'EST PERMIS PUISQUE TOUT LE MONDE FUME.



La consommation personnelle de THC en Suisse reste une infraction punissable d'une peine d'emprisonnement comprise entre 3 jours et 3 mois ou d'une amende pouvant s'élever à Fr. 5000.-.

Depuis le 14 juin 2004, le projet de réforme visant à exempter de sanction pénale, l'usage, la possession et la culture à usage personnel, n'est plus en discussion.

Les lieux de soins sont particulièrement sensibles à ce problème et ils insistent sur l'interdiction de consommer du THC à l'hôpital, essentiellement pour des problèmes de santé et non de loi.

UN BON PÉTARD ÇA DÉTEND.



L

Les effets du cannabis varient d'une personne à l'autre, en fonction de la quantité consommé, mais aussi pour une même personne selon le contexte de consommation. Les effets relaxants ou euphorisants du THC sont recherchés par les consommateurs. Mais ces effets ne sont pas toujours obtenus. L'accoutumance au produit diminue ces effets et augmente les conséquences négatives. Souvenez-vous des effets des premiers joints. Combien vous en faut-il maintenant pour avoir la même réaction ?

Le cannabis aggrave la psychose en augmentant les voix, les idées étranges. Il diminue gravement la capacité de se concentrer des personnes atteintes de cette maladie et réduit la leur motivation. Ces effets néfastes augmentent la désinsertion sociale, ce qui provoque des stress importants pour la personne consommatrice. Ainsi, s'installe un cercle vicieux, illustré sur la fiche 9.

UN CERCLE VICIEUX:

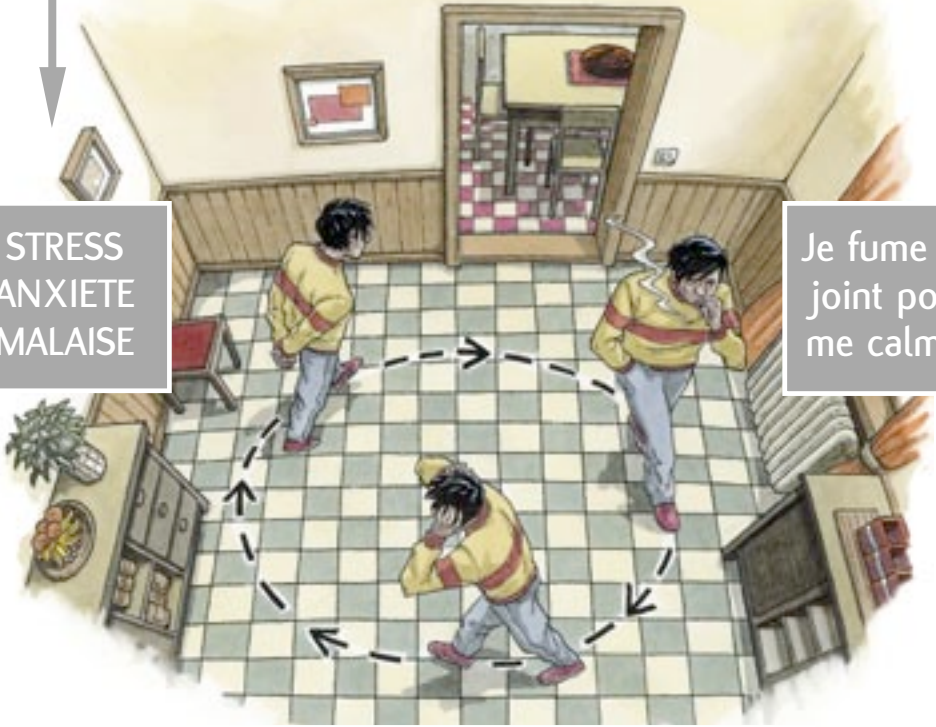


SITUATIONS PÉNIBLES:

- solitude
- j'ai des voix
- on me veut du mal
- je manque d'énergie pour les ateliers
- je n'arrive pas à discuter avec des amis
- je n'arrive pas à dormir

STRESS
ANXIÉTÉ
MALAISE

Je fume un
joint pour
me calmer



- Augmentation des voix
- J'ai l'impression que tout le monde se moque de moi
- Je reste scotché sur mon fauteuil
- Les gens ne comprennent pas ce que je dis
- Je suis de plus en plus seul
- Je n'arrive plus à atteindre mes objectifs de vie